

コザの杜 新築工事着工

野原 智子

沖縄市照屋4丁目にて平屋建てグループホームの新築工事が始まりました。

先月9月8日に地鎮祭が執り行われ、磁気探査が終了、地盤の安全確認ができました。いよいよ本格的に本工事の工程に入る段階です。来週から地盤改良工事に向けてサンプル採取を行う予定になっています。夏場の最も暑い時期は過ぎたのでホッとしていますが、例年より雨が多くなるとの予想も出ていることが少し気がかりです。竣工予定の来年3月まで全工程が問題なく安全に進みますように…。

地鎮祭参入

用途：グループホーム
(認知症対応型共同生活介護施設)
構造：鉄筋コンクリート造平屋建て
建築面積：279.00㎡
延床面積：257.55㎡



「県営新川団地・石垣」工事進捗状況(10月)」大城 哲男

5月から本格的に着手した工事は現在「上部躯体工事」真っ最中です。8月に襲来した「台風(11、12号)」により進捗に影響をきたしているのが現状です。もう一つ進捗に影響をおよぼしている要因として職人不足があるようですが、各工区とも工面しながらの工事対応となっています。別工事との関連と台風等の影響により、当初予定工程より2月程度の遅れが生じ工期内完成が厳しい状況であります。監督員の指導のもと今後の対応を検討していくこととなります。

今回は「躯体工事進捗状況写真」を掲載します。「安全第一」を基本に工事監理を進めていきます。



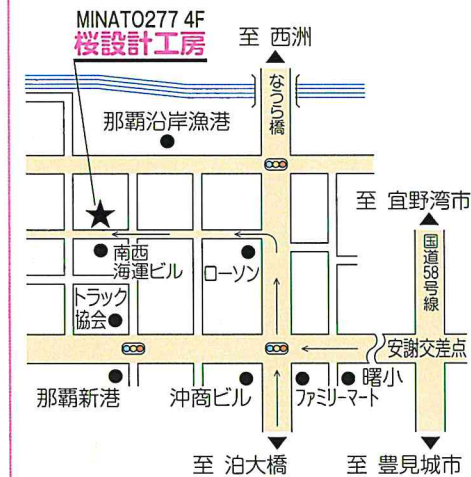
発行所/ (有)桜設計工房
所在地/ 那覇市港町2-7-7
みなと277 4F
電話/ 098 (867) 5987
FAX/ 098 (863) 7690
E-mail: info@sakura39.biz
http://www.sakura39.biz
発行人/ 喜名英之

西原支店/ 西原町小波津233-16
電話/ 098 (946) 5066
FAX/ 098 (863) 7690
宜野座支店/ 宜野座村字松田2793-1
電話・FAX/ 098 (968) 7222

創業/ 昭和61年7月1日

- 営業種目
- * 建築企画設計・監理業務
 - * 特殊建築物等調査・検査報告
 - * 耐力度調査
 - * 耐震診断・改修設計監理業務
 - * 補償コンサルタント業務

企業理念 = 私達は、誇り、使命感を持って顧客の信頼を第一とします。その上で人と自然が共存し、豊かな地球環境を創造して社会の発展に貢献します。さらに建築設計を通して感動、満足、安心を与え、明日への夢と希望を提供します。



今後への期待

(有)桜設計工房
代表取締役社長 喜名英之

今年も残す所3ヶ月となりました。

2月からウクライナへの侵攻が始まり解決見通しがついていません。建築資材も軒並み値上りと材料不足に見舞われ、当然建築単価も上がっている状況です。建築資材のみならず燃料の値上がり円安が更に状況を悪化させています。年初には1ドル110円程度が10月現在では145円まで円安が進んでいます。24%の下落です。10万円の価値が7万6千円に下がったという事です。日本人は多くの資産を貯蓄に回す人が多いのに対して欧米では資産を投資に回すとされています。今まで株などは上がり下がりが激しく、博打的なイメージで中々手を出すには勇気がいります。対して貯蓄の金利は微々たるものでも目減りするリスクは無いと思われてきましたが、この円安で考え方を考える人たちも多くいるのではないのでしょうか。安定通貨と思われていた円が半年ちょっとで24%下落とは思ってもよらないと言ってよいでしょう。

当初、日本国内で生活する分には直接的な円安の影響を受けている印象は希薄で、燃料などの値上がりはウクライナ問題によるものだと思われていました。10月になって食品、生活用品が値上がりははじめました。これは円安の影響が大きいです。海外の工場を日本に戻したり縮小する企業も見受けられるようになりました。

日本は30年間賃金が上がらず国際競争力も下落しています。イデコ(個人型確定拠出年金)やニーサ(株式や投資信託などの運用益や配当金などが非課税になる制度)など税金の優遇を受けられる制度の活用や資産の分割投資が必要なのかもしれません。勿論その為には金融についても多くの知識を得ることが重要となります。

10月11日から海外の個人の旅行者の人数制限や入国時のハードルも下がりました「全国旅行割」も開始されます。沖縄県の観光魅力度は北海道、京都に続く全国3位です。多くの観光客が来沖する事が予想されます。人流が増えると感染者も増加する懸念はありますが、観光がきっかけでこの閉塞感を脱し景気回復につながることを期待します。

食欲の秋

喜名 順子

暑さも幾分和らいで秋の気配を感じる今日この頃…やっとうクーラー無しでも寝付けるようになってきました。

秋の風物詩、那覇大綱引きも3年ぶりに開催され、コロナ前の日常に戻つつあります。週末の国際通りはレンタカーが目立つようになり、観光客であふれ、飲食店も活気を取り戻しているようです。

このまま年末に向け順調に日常が回復することを心から期待したいです。過ごしやすいこの季節には色々な事に挑戦したくなりますが、私はこれまで封印していた趣味の「カフェ巡り」を解禁して「食欲の秋」を満喫しようと決め、只今情報収集の真最中です。行きたい所と食べたい物が増えると、それだけでワクワクしてエネルギーが湧いてくる気がするのです。今年に限り、体重増加なども気にせず、これまで我慢してきた自分へのご褒美に思いっきり「美味しい秋」を楽しもうと企んでいます!!

マイクロプラスチック

平良 美枝

先日、血液中からマイクロプラスチックを発見したというニュースを見かけました。一瞬、血管の中をプラスチックの欠片が流れているイメージをして驚きました。目には見えないプラスチックの成分が検出されたとのこと。

劣化したプラスチックが粉になってしまう。プラスチックに限ったことではないですが、5mmの欠片でも、目で見える大きさがあれば物として認識できます。粉末のようになってしまうともう手に負えなくなります。存在が目に見えないので、意識から消えてしまう。これが危険ですね。粉になって空中に舞ってわからなくなる。海中に溶けてわからなく

なる。でも実際は、空気と一緒に吸い込んでいる。海に溶けたプラスチックは、プランクトンが食べ、魚が食べ、人が食べる。そして、排出される。排泄物からも、下水からも検出される。全て排出されればいいですが、体内に取り残されたものは蓄積される。分解されないで存在し続ける。プラスチックがもたらす人体への影響もまだまだ分かっていませんが、新型コロナと違って静かにはびこっているの、気が付けば生き物がプラスチック化して、遠い未来には人もプラスチックの人形みたいになったりして…。えっ？それって宇宙人みたいじゃない？人類の未来の姿？そうはなりたくないですね。問題は大きそうなので、とりあえず、ゴミはキチンと分別して確実に捨てようと思いました。

悲しいデビュー

上原 麗奈

昔から苦手だった蕎麦が実は食物繊維が小麦粉より豊富で腸内環境を整える効果がある、と小耳に挟んだので本当に何十年ぶりですが、食べてみることにしました。小学生だったか、あの頃一口食べてみると、なんとなく粉っぽいし、そんなに美味しいわけではない。という理由で避けてきた蕎麦。記念すべく第一回目のデビューメニューは、かき揚げ蕎麦だ！と決めて挑んでみることに。やはり味は正直粉っぽいけど、出汁とかき揚げが相まって、なかなか美味しい。こんな感じなら、たまには蕎麦を食べていきたいなと思っていました。が、その日の夜、妙に腹が痛い。その症状はなんと一週間も続いたので

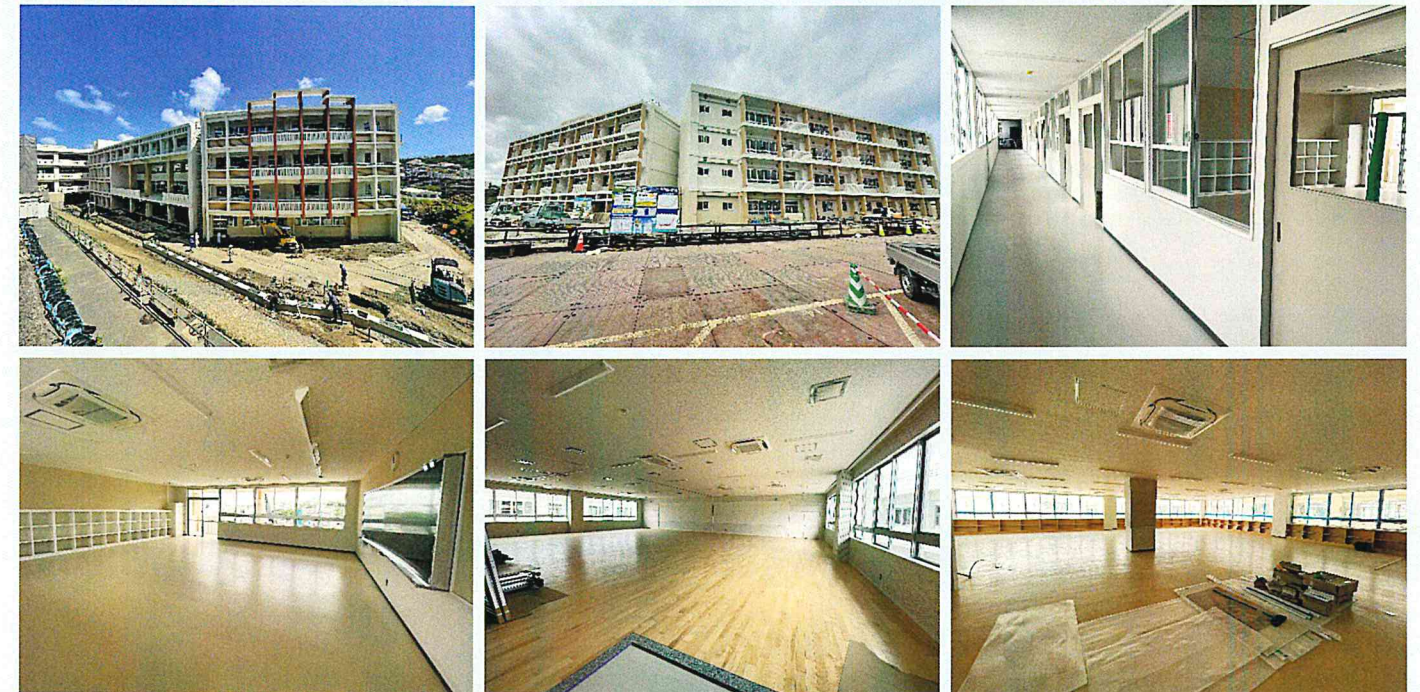
す。こればかりは蕎麦しか心当たりがなかったので色々調べてみました。すると、やはり蕎麦アレルギーは存在したのです。大人になって？しかもこの丈夫な私が食物アレルギー？

敬遠していた蕎麦をこれから食べていこうとしていた矢先の悲劇(;O;)

医療機関で血液検査して蕎麦アレルギーかどうか真相を探っていこうと受診するも先生曰く、検査費用が高だけで結果は定かではないとのこと。その症状自体がアレルギーと判断できるので、もうそれを認め二回目のチャレンジはしないほうが良いとまで言われてしまいました。最初で最後の蕎麦になってしまいました。苦手な食べ物は無理に口にしないほうが良いこともあるのだと思った今日この頃です…。

陽明高校校舎改築工事 崎原 利克

工期も残り1ヵ月、外部塗装も終わり外部足場の解体も進んだので、だんだん完成形が見えてきました。内部工事も順調に進んでおり、家具や照明器具設置など教室も完成へと近づいてきています。これからも各業者協力のもと11月完成目指して安全第一に工事監理を進めていきます。



屋上庭園のメリット・デメリット

松川 清伯

屋上を緑化することにより、土壌の断熱作用や、植物が日差しを遮ることによる屋内の温度上昇抑制や省エネ効果だけでなく、植物の蒸散作用によって野外空間の温度上昇も緩和する効果も期待できます。屋上緑化がもたらす熱環境の改善は、室内環境の改善、経済的な効果、快適な屋上空間の創造、そして、都市全体の環境改善効果など、さまざまな効果をもたらす、メリットが多いなか、デメリットもあります。

★メリット★

- ・地域によっては助成金があります
- ・野菜、果物等の栽培によって安全・安心な食べ物

が生で食べられます
・省エネルギー効果夏季の断熱効果・冬季の保温(エアコンに掛かる電力の低減等)

★デメリット★

- ・すごく重い(躯体コストの上昇)
- ・排水処理が難しい(雨漏りのリスクがある)

*本格的な屋上庭園なら建築時期から荷重・排水・防水・水やり等計画しましょう。



国土交通省ホームページより

初めまして!

岡田 美恵子

7月から入社いたしました、岡田と申します。職業訓練校で半年間建築について学び、建築士を志し入社させていただきました。設計業務は全くの未経験で分からない事が多く勉

強の日々ですが、新しい知識を吸収することが楽しくもあります。入社から早3ヵ月が過ぎ、少しずつ緊張もほぐれてきましたが、一日でも早く戦力になれるよう励んでまいります。初心の志を忘れずに気を引き締めて業務に取り組んでまいりますので、どうぞよろしくお願いたします。